

Dobre przykłady przedsiębiorstw społecznych

Na początku były bieda, bezrobocie i marazm. Potem pojawili się ludzie, którzy postanowili to zmienić, i unijne pieniądze, które wsparły powstawanie społecznych przedsiębiorstw. W ten sposób w południowej Polsce, przy tworzonym od lat Bursztynowym Szlaku zaistniało pięć nowych firm. Bursztynowy Szlak, nawiązujący do starożytnej trasy przemierzanej przez kupców poszukujących bałtyckiego złota, powstał dzięki wsparciu Fundacji „Partnerstwo dla Środowiska”. Jego celem jest ochrona dziedzictwa kulturowego i rozwój turystyki, ale również aktywizacja miejscowych społeczności. Są to głównie mieszkańcy małych, zaniedbanych i pozornie niemających szans na rozwój miejscowości, charakteryzujących się dużym bezrobociem, także wśród ludzi młodych i wykształconych. Jednak tworzenie szlaku pozwoliło na wyłonienie lokalnych liderów i powstanie organizacji pozarządowych,

które – dzięki środkom z EQUAL i przygotowanemu na jego podstawie programowi „Gospodarka społeczna na Bursztynowym Szlaku” – stały się podstawą do budowania przedsiębiorstw społecznych.

Rowerem po Bieszczadach

„Szalona grupa bieszczadzka” – tak nazywani są ludzie, którzy najpierw założyli Fundację Bieszczadzką „Partnerstwo dla Środowiska”, a następnie przedsiębiorstwo społeczne – Karpackie Centrum Turystyki Aktywnej „Zielony Rower”. Szefem firmy jest zakochany w Bieszczadach warszawiak, **Wojciech Grzanecki**, a pracownikami – na razie siedem młodych, po studiach lub jeszcze studiujących osób. Firma przygotowała ofertę dla pięciu grup turystów: przybyszy z zagranicy, wielkomiejskich szkół, osób zainteresowanych aktywnym wypo-



Przedsiębiorstwo społeczne – Karpackie Centrum Turystyki Aktywnej „Zielony Rower” kusi turystów szlakami rowerowymi o długości 1000 km.

czynkiem, rodzin z dziećmi i kuracjuszy. – *Możemy przyjąć w sezonie do 10 tysięcy turystów* – mówi Wojciech Grzanecki i marzy, że w przyszłości po Bieszczadach będzie wytyczonymi szlakami jeździć 9 tys. rowerów. Na gości czeka kilka tysięcy miejsc noclegowych, baza gastronomiczna oraz kilkadziesiąt większych i mniejszych imprez plenerowych. Wszystko wskazuje na to, że po zakończeniu dofinansowania z EQUAL firma poradzi sobie w warunkach rynkowej konkurencji.

Nieregularne

Śr. nakład 11000 egz.

Zasięg ogólnopolski



Park Jurajski



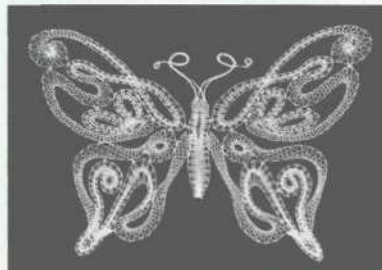
Dinozaury to pomysł zatrudniającej 8 osób spółki Allozaur na przyciągnięcie turystów.

Spółka Allozaur z Bałtowa w woj. świętokrzyskim powstała dzięki determinacji Stowarzyszenia na rzecz Rozwoju Gminy Bałtów „Bałt”, które uznało, że inwestowanie w turystykę wydobędzie ich wieś z biedy i marazmu. Podstawy do takiego myślenia były solidne, bo okolica obfituje w bogactwa przyrody i kultury. Obecnie Allozaur zatrudnia 8 osób, ale już wkrótce liczba ta wzrośnie do 13. W ciągu trzech lat zbudowano Bałtowski Park Jurajski, a już w 2003 r. ruszył spływ tra-

twami po rzece. Turystów wciąż przybywa; przed trzema laty było ich 14 tysięcy, obecny sezon zamknie się liczbą aż 200 tysięcy gości.

Produkty turystyczne

Gorlickie Stowarzyszenie Wspierania Przedsiębiorczości powstało w 1999 r., a ukoronowaniem jego działalności stało się przedsiębiorstwo społeczne Dolina Ropy, założone w maju 2006 r. Zajmuje się „sprzedażą produktów i atrakcji turystycznych”, którymi w ich przypadku



Między innymi takie koronki produkuje przedsiębiorstwo społeczne Dolina Ropy.

są malownicze widoki Beskidu Niskiego, perły architektury, rękodzieło ludowe i ślady po przemyśle naftowym, a także wielokulturowość tego regionu, gdzie w przyjaznej symbiozie żyją obok siebie Polacy, Ukraińcy, Łemkowie i Żydzi.

Ginące umiejętności



Firma „Green Traveller” oferuje turystom m.in. wycieczki Szlakiem Zbójców.

Podobny cel przyświeca działalności „Green Traveller”, przedsiębiorstwa społecznego, założonego przez Babio-górskie Stowarzyszenie Zielona Linia. Siedmioro młodych pracowników, pod

Nieregularne

Śr. nakład 11000 egz.

Zasięg ogólnopolski



kierunkiem doświadczonej w pracy dla dużych firm turystycznych **Anastazji Szerkus**, oferuje turystom atrakcje związane z istniejącym na tym terenie ekomuzeum, pokazy garncarstwa, kowalstwa i pieczenia chleba. W Stryszawie – zagłębiu sztuki zabawkar- skiej – dzieci same mogą zrobić ulubione zabawki, a wszyscy chętni przejść się Szlakiem Zbójców lub odwiedzić Szkołę Czarownic, które podobno skutecznie rzucają uroki...

Promocja Lanckoronę



Firma Horyzonty ITD opracowała wiele materiałów reklamujących Lanckoronę wśród turystów.

Lanckoronę zna wielu jej wielbicieli, ale Stowarzyszenie Ekologiczno-Kulturalne „Na Bursztynowym Szlaku” pod wodzą **Renaty Bukowskiej** chciało, by sława tego miasteczka rozniosła się jak najszerzej. Powstała więc firma Horyzonty ITD (Inspiracja Turystyka Doradztwo) reklamuje Lanckoronę jako raj dla turystów, pełen wspaniałych zabytków architektury, pięknych widoków i spokoju. Dodatkową zachętą dla gości może być bliskość Kalwarii Zebrzydowskiej oraz ekologicznej gminy Stryszów i kowalskich Sułkowic. Firma oferuje przewodników, którzy oprowadzają po tych magicznych miejscach.

Pięć – tylko, a może aż pięć – firm społecznych, które powstały w ostatnim roku na Bursztynowym Szlaku, skoncentrowało się na działalności turystycznej. – *To właściwa nisza biznesowa; skoro nie wzięły się do tego duże firmy, tylko my możemy to zorganizować* – mówią twórcy projektu.

Jeżeli firmy przetrwają – a wszystko wskazuje, że tak – mogą stać się podstawą do poprawy bytu mieszkańców, zamożności regionu i dobrym wzorem dla innych, którzy szukają swojej szansy.

Barbara Matoga

<p>Teksty na str. XI–XIII powstały w związku z realizacją projektu „Możemy więcej – partnerstwo na rzecz spółdzielni socjalnych” finansowanego ze środków Europejskiego Funduszu Społecznego w ramach Inicjatywy Wspólnotowej EQUAL. „GSiA” jest jednym z partnerów przedsięwzięcia.</p>	

Nieregularne

Śr. nakład 11000 egz.

Zasięg ogólnopolski

