

■ LUBLINIANKA ROKU ZŁOTA DZIESIĄTKA 2007

Od modelki do dyrektorki

PATRYCJA GRYTA, DYREKTOR LUBELSKIEGO ODDZIAŁU PKPS, SKOŃCZYŁA STUDIA ZALEDWIE 5 LAT TEMU. BYŁA MODELKA

Pani dyrektor wygląda na osiemnaście lat albo mniej. Ujmujący uśmiech, strzelista, zgrabna sylwetka... – Czy nie uprawia Pani jakiegoś sportu? – pytam pod wrażeniem jej ruchów i prezencji. Patrycja Gryta, która zaledwie pięć lat temu skończyła studia i od razu została dyrektorem lubelskiego oddziału PKPS, opowiada: – Nie, ale byłam modelką.

No, oczywiście! Znamy jej twarz z pokazów.

Zaczął się to w czasach Liceum Ekonomicznego im. Vetterów i trwało podczas studiowania Zarządzania i Marketingu w UMCS i w podyplomowym studium z rachunkowości w SGH. Patrycja Gryta chodziła na wybiegu, żeby dorobić sobie do kieszonkowego, ale nigdy nie wiązała z zajęciem w agencji Art Models planów na dorosłą przyszłość. Miała, jak mówi, w głowie poważniejsze rzeczy.

W tej głowie był od początku ścisły umysł, wszystko dobrze poukładane. Jedyne, co gnębiło ją w szkole, to pisanie wypracowań z polskiego. Idąc na maturę cieszyła się myślą, że to będzie już ostatnie. Ale los spletał jej figła. Musi teraz pisać zgrabne pisma do sponsorów i tworzyć przekonującą pisemną formę dla projektów. Daje radę, zwłaszcza mając takie oparcie w zespole.

Patrycja Gryta tchnęła nowoczesnego ducha w strukturę PKPS. Jeżeli komuś się wydaje, że przekłada się tam tylko od niechcenia papiery, wydzielając skąpą pomoc potrzebującym, mocno się myli.

Lubelski Polski Komitet Pomocy Społecznej nie był w dobrej formie, gdy obejmował go obecny zarząd i nowa dyrekcja.

– Bardzo się bałam, czy sobie poradzę, zostałam wrzucona od razu na głęboką wodę – opowiada pani Patrycja. – Przez pierwsze miesiące rodzice wysłuchiwali po moim powrocie do domu wielogodzinnych, relacji. Mowili mi – nie poddawaj się wspie-

rali każdego dnia. Umacniał mnie w podjętym wyborze pracy prezes Okręgowego Zarządu PKPS profesor Michałowski.

Pan prezes, dziekan Wydziału Politologii UMCS, Stanisław Michałowski przyznaje, że to on powierzył młodziutkiej absolwentce zaraz po studiach dyrektorskie stanowisko.

– Szukaliśmy kogoś biegłego w finansach i kto pomógłby w postawieniu PKPS na nogi. Patrycja jest nie tylko wykształcona i zdolna, ale też bardzo sprawna organizacyjnie, a przy tym wrażliwa i dobra. Wiedziałem, że mogę jej bezwarunkowo zaufać. I nie zawiodła pokładanych w niej nadziei. To dzięki niej udało nam się m.in. pozyskać środki z Unii Europejskiej.

Czy nie obawiałem się postawić na czele instytucji kogoś bez doświadczenia? Nie. Znany jestem z tego, że bardzo mocno popieram młodych ludzi. Boję się raczej starszych, którzy tkwią w gąszczu różnych uwikłań. Patrycja świetnie sobie poradziła nawet w tym pierwszym naprawdę trudnym okresie. Robi dobrą robotę.

Zacząła od remontu siedziby PKPS znajdującej się w opłakanym stanie, wymiany mebli, okratowania budynku. W zarządzie zasiadali ludzie kierujący firmami budowlanymi i remontowymi – pomogli. Wiele rzeczy trzeba było jednak wychodzić. Ze środkami na działalność było jeszcze gorzej. Pusta kasa, odcięte środki finansowania dla organizacji, pozbawienie jej usług opiekuńczych...

Ale pani dyrektor lubi rozwiązywać problemy. Jak mówi, wtedy widzi efekty swojej pracy. Umie wymyślać nowe rozwiązania, kreować, inspirować. Wówczas jest w swoim żywiole. Daj, Boże, każdej firmie tak pełnego dobrych pomysłów szefa.

Nasz PKPS zyskał na 1 procencie odpisywanym od podatku na cele charytatywne, wykorzystał szansę pozyskiwania środków z Unii Europejskiej. Do tego trzeba było opracować sensowne projekty, z tym akurat nie było jednak kłopotu. Patrycja Gryta razem z Barbarą Czerwińską wymyśliły

Dziennik

Śr. nakład 56000 egz.

Zasięg lokalny



opracowały w czasie wakacji program pomocy bezrobotnym osobom samotnie wychowującym dziecko. Dotyczy on w praktyce głównie matek, bo to one szukają pomocy, ale już na początku zgłosił się jeden mężczyzna, i przeszedł cały cykl. Projekt EQUAL, wart 7,5 miliona złotych, jest wdrażany z sukcesem od trzech lat. Uplasował się w czołówce ponad setki zgłoszonych z całej Polski. Partnerami PKPS są w nim TVP, spółdzielnia MUSI, WUP, MOPR, UMCS oraz Fundacja UMCS. W ramach projektu działa Centrum Promocji Pracy przy ulicy Tetmajera.

To praca, a nie chwilowe wsparcie materialne jest w nowoczesnej działalności charytatywnej największą pomocą, jaką można świadczyć człowiekowi w potrzebie. PKPS stara się stworzyć podopiecznym dostęp do rynku pracy na równych z innymi prawach i za równe wynagrodzenie. Nie działają w myśl stereotypu, że ma to być praca najprostsza, fizyczna, nisko płatna, przystawione kopanie dołów. Osoby, dla których centrum pozyskuje zlecenia z zewnątrz, od firm w dziedzinie grafiki komputerowej, archiwizacji danych czy księgowości, przychodzą pracować w dogodnym dla siebie czasie. Liczy się efekt i terminowość wykonania.

– Dla osób samotnie wychowujących dziecko – mówi dyrektor PKPS – szczególnie ważne są elastyczne formy zatrudnienia. Staramy się je wynegocjować u pracodawcy.

Bezstresowo mogły przebiegać szkolenia w ramach programu EQUAL, skoro równocześnie, w tym samym budynku na dole, została zorganizowana w ośrodku opiekuńczym dla dzieci pomoc samotnym rodzicom. Jak wykazują badania, bezradność życiowa takich osób wynika najczęściej z tego, że nie mają nikogo, komu na część dnia powierzyć można potomstwo.

Program, do którego dzięki akcji promocyjnej i agitacji MOPR zgłosiła się rekordowa liczba 180 osób, rozpoczął się od doradztwa zawodowego i psychologicznego, zbadania umiejętności i predyspozycji każdego uczestnika. Wszyscy zdobywali tzw. komputerowe prawo jazdy, odpowiedni certyfikat. Potem grupy odbywały szkolenia w zakresie księgowości, grafiki komputerowej, profesjonalnej sprzedaży czy opieki nad osobami zależnymi. Finansami programu zajmuje się Agnieszka Zegaluk, a księgowością Krystyna Goral.

Patrycja Gryta mówi, że bardzo ważna jest w jej pracy promocja. Wielu obywateli nie bardzo wie, co to jest PKPS. Dzięki rzecznikowi – wolontariuszce Katarzynie Mieczkowskiej-Czerniak – i coraz lepszej renomie

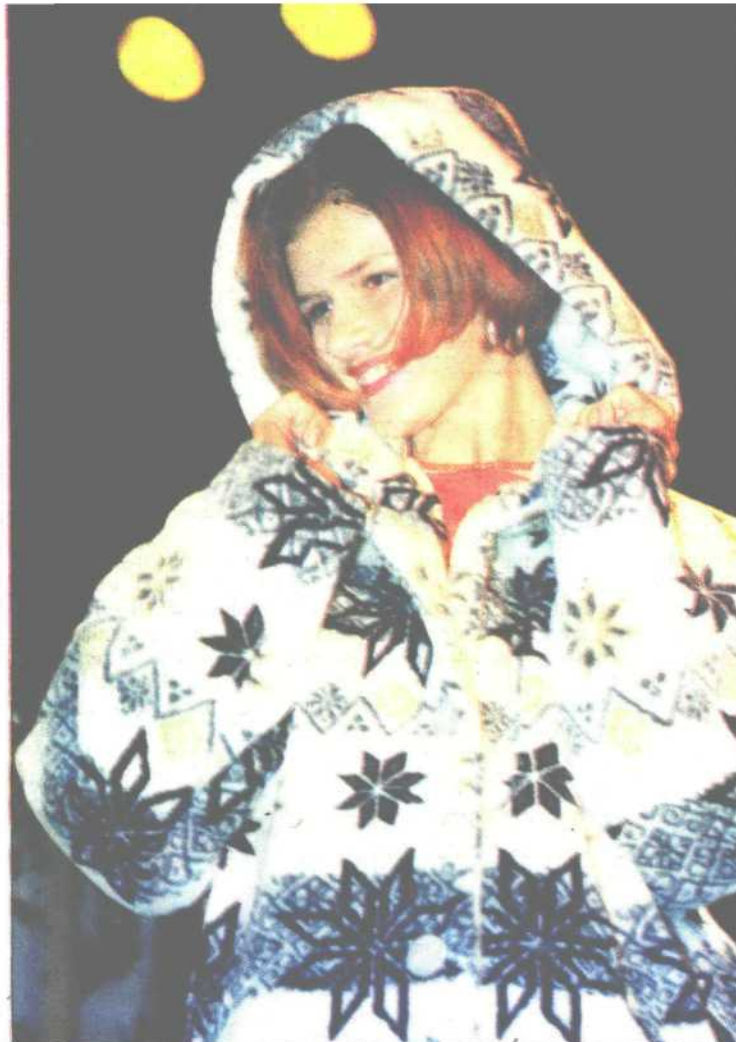
do komitetu przychodzi coraz więcej ludzi. Z rozdawnictwa żywności z darów UE korzysta na przykład każdorazowo ok. 1000 potrzebujących. Na szczęście rzadko się zdarza, żeby udawało się to naciągaczom, którzy od razu idą sprzedać otrzymane produkty na targowisku na Puchacza.

Jakim szefem jest Patrycja Gryta?
– Wspaniałym – mówi współpracownica Monika Matiaszek. – Jest sympatyczna, ale jednocześnie potrafi egzekwować to, co niezbędne nie tylko od podwładnych, ale i od tych, którzy są na wyższych od niej stanowiskach albo we władzach miasta czy okręgu. To nie jest osoba, która bała-

by się cokolwiek załatwiać. Jest niezwykle ambitna, w dobrym znaczeniu, i odpowiedzialna. Stanowimy zespół, razem realizujemy zadania, a Patrycja jest szefem nie tylko z nazwy.

Sama też wciąż się uczy, zdaje kolejne egzaminy na biegłego rewidenta. Ma niewiele czasu dla siebie, lecz nie zaniedbuje spotkań z przyjaciółmi. Lubi popływać, wybrać się do kina, ale z tym jest już obecnie gorzej. Marzy o psie, jednak nie lubi zrywać się wcześniej rano, a poza tym nie chce skazywać zwierzęcia na samotność w pustym mieszkaniu. Może kiedyś, w przyszłości...

MAŁGORZATA GNOT



NA WYBIEGU W czasie studiów Patrycja była modelką.

Fot. archiwum

Dziennik

Śr. nakład 56000 egz.

Zasięg lokalny





PATRYCJA GRYTA Sympatyczna, ambitna i odpowiedzialna. Jest szefem nie tylko z nazwy.

Fot. Damian Mika

Dziennik

Śr. nakład 56000 egz.

Zasięg lokalny

